



Администрация города Благовещенска
Амурской области

ПОСТАНОВЛЕНИЕ

23.09.2021

№ 3765

г. Благовещенск

Об утверждении Положения о муниципальной системе оповещения населения городского округа об опасностях, возникающих при военных конфликтах или вследствие этих конфликтов, а также при чрезвычайных ситуациях природного и техногенного характера

В соответствии с Федеральным законом от 21.12.1994 № 68-ФЗ «О защите населения и территорий от чрезвычайных ситуаций природного и техногенного характера», Федеральным законом от 12.02.1998 № 28-ФЗ «О гражданской обороне», приказом Министерства Российской Федерации по делам гражданской обороны, чрезвычайным ситуациям и ликвидации последствий стихийных бедствий и Министерства цифрового развития, связи и массовых коммуникаций Российской Федерации от 31.07.2020 № 578/365 «Об утверждении Положения о системах оповещения населения» и приказом Министерства Российской Федерации по делам гражданской обороны, чрезвычайным ситуациям и ликвидации последствий стихийных бедствий и Министерства цифрового развития, связи и массовых коммуникаций Российской Федерации от 31.07.2020 № 579/366 «Об утверждении Положения по организации эксплуатационно-технического обслуживания систем оповещения населения», постановлением Правительства Амурской области от 29.07.2021 № 536 «Об утверждении Положения о системе оповещения и информирования населения Амурской области об опасностях, возникающих при военных конфликтах или вследствие этих конфликтов, а также при чрезвычайных ситуациях природного и техногенного характера на территории Амурской области»

п о с т а н о в л я ю:

1. Утвердить Положение о муниципальной системе оповещения населения городского округа об опасностях, возникающих при военных конфликтах или вследствие этих конфликтов, а также при чрезвычайных ситуациях природного и техногенного характера (далее – МСО) (приложение № 1).

2. Начальнику управления по делам ГОЧС г. Благовещенска:

2.1. Организовать поддержание в постоянной готовности к использованию и совершенствование МСО.

2.2. Разработать маршруты движения транспортных средств, оборудованных сигнальными громкоговорящими установками (далее –

СГУ) для оповещения и информирования населения (далее – маршруты оповещения).

2.3. Обеспечить контроль за поддержанием в постоянной готовности к использованию существующих технических средств МСО.

3. Рекомендовать:

3.1. Начальнику МО МВД России «Благовещенский» обеспечить готовность транспортных средств, оборудованных СГУ и направление их для оповещения и информирования населения города Благовещенска об угрозе возникновения или возникновении чрезвычайной ситуации по разработанным маршрутам оповещения.

3.2. Руководителям организаций, на которых установлено оборудование МСО:

3.2.1. Организовать беспрепятственный допуск сотрудников управления по делам ГОЧС г. Благовещенска, а также сотрудникам организации, осуществляющим эксплуатационно-техническое обслуживание оборудования МСО к местам установки МСО.

3.2.2. Обеспечить сохранность технических средств МСО, установленных на зданиях (сооружениях), принадлежащих организациям;

3.2.3. В случае передачи здания, на котором установлено оборудование МСО в собственность иного лица, уведомить за 30 календарных дней управление по делам ГОЧС г. Благовещенска. Передачу технических средств МСО производить по акту, второй экземпляр которого представить в управление по делам ГОЧС г. Благовещенска.

4. Признать утратившими силу:

4.1. Пункты 1, 3-7 постановления администрации города Благовещенска от 05.03.2018 № 604 «О создании и поддержании в состоянии постоянной готовности к использованию муниципальной системы оповещения населения городского округа об опасностях, возникающих при военных конфликтах или вследствие этих конфликтов, а также при чрезвычайных ситуациях природного и техногенного характера»;

4.2. Постановление от 23.09.2019 № 3277 «О внесении изменений в Положение о муниципальной системе оповещения населения городского округа об опасностях, возникающих при военных конфликтах или вследствие этих конфликтов, а также при чрезвычайных ситуациях природного и техногенного характера, утвержденное постановлением администрации города Благовещенска от 05.03.2018 № 604»;

4.3. Постановление от 17.01.2020 № 88 «О внесении изменений в Положение о муниципальной системе оповещения населения городского округа об опасностях, возникающих при военных конфликтах или вследствие этих конфликтов, а также при чрезвычайных ситуациях природного и техногенного характера, утвержденное постановлением

администрации города Благовещенска от 05.03.2018 № 604».

5. Настоящее постановление вступает в силу со дня официального опубликования в газете «Благовещенск» и подлежит размещению в официальном сетевом издании pra.admblag.ru

6. Контроль за исполнением настоящего постановления возложить на заместителя мэра города Благовещенска Воронова А.Е.

Мэр города Благовещенска



О.Г. Имамеев

Положение о муниципальной системе оповещения населения городского округа об опасностях, возникающих при военных конфликтах или вследствие этих конфликтов, а также при чрезвычайных ситуациях природного и техногенного характера

I. Общие положения

1.1. Настоящее Положение определяет структуру, состав, задачи МСО, а также порядок реализации мероприятий по совершенствованию и поддержанию ее в постоянной готовности к задействованию для оповещения населения, а также лиц, ответственных за поддержание ее в готовности к работе.

1.2. Оповещение является одним из важнейших мероприятий, обеспечивающих приведение органов, осуществляющих управление гражданской обороной (далее – ГО) и силами Благовещенского городского звена Амурской областной территориальной подсистемы единой государственной системы предупреждения и ликвидации чрезвычайных ситуаций (далее – БГЗ АОТП РСЧС) в установленные степени готовности и доведение в минимально короткие сроки сигналов (команд, распоряжений) и информации.

1.3. В соответствии с положениями статей 8 и 9 Федерального закона от 12.02.1998 № 28-ФЗ «О гражданской обороне» создание и поддержание в постоянной готовности к задействованию МСО является составной частью комплекса мероприятий, проводимых администрацией города Благовещенска и организациями в пределах своих полномочий на соответствующих территориях (объектах), по подготовке и ведению ГО, предупреждению и ликвидации чрезвычайных ситуаций природного и техногенного характера (далее – ЧС).

1.4. МСО является составной частью системы управления ГО и БГЗ АОТП РСЧС и представляет собой организационно-технические объединения сил, линий, каналов связи, аппаратуры оповещения и передачи речевой информации, установленных в жилой зоне, на объектах производственной и социальной сферы и предназначенных для передачи сигналов и специальной экстренной информации органам управления, силам ГО, БГЗ АОТП РСЧС, населению.

1.5. МСО создается заблаговременно в мирное время.

1.6. МСО может быть задействована как в мирное, так и в военное время.

1.7. МСО должна технически и системно сопрягаться с региональной автоматизированной системой централизованного оповещения населения Амурской области (далее – РАСЦО), локальными системами оповещения (далее – ЛСО), создаваемыми организациями, эксплуатирующими опасные производственные объекты I и II классов опасности, особо радиационно опасные и ядерно опасные производства и объекты, последствия аварий на которых могут причинять вред жизни и здоровью населения, проживающего или осуществляющего хозяйственную деятельность в зонах воздействия поражающих факторов за пределами их территорий, гидротехнические сооружения чрезвычайно высокой опасности и гидротехнические сооружения высокой опасности (далее –

ПОО), в порядке, определенном нормативными правовыми актами Российской Федерации.

II. Состав, основные задачи и характеристики МСО

2.1. МСО предназначена для обеспечения своевременного доведения информации и сигналов оповещения об опасностях, возникающих при военных конфликтах или вследствие этих конфликтов (далее – военных конфликтах), а также при угрозе возникновения или возникновении ЧС до населения города Благовещенска, органов управления, сил ГО и БГЗ АОТП РСЧС.

2.2. Основной задачей МСО является доведение сигналов оповещения и экстренной информации об опасностях, возникающих при военных конфликтах, а также при угрозе возникновения или возникновении ЧС до:

- а) руководящего состава ГО и БГЗ АОТП РСЧС;
- б) сил ГО и БГЗ АОТП РСЧС;
- в) дежурно-диспетчерских служб (далее – ДДС) экстренных оперативных служб города, ДДС ПОО, социально-значимых объектов, объектов экономики, имеющих важное оборонное и экономическое значение, а также объектов жизнеобеспечения населения;
- г) населения, проживающего на территории городского округа.

2.3. В состав МСО входят:

2.3.1. На муниципальном уровне:

- а) аппаратура системы экстренного оповещения и информирования населения города Благовещенска, установленная в оперативном зале Единой дежурно-диспетчерской службе управления по делам ГОЧС г. Благовещенска (далее – ЕДДС);
- б) линии связи, используемые для управления аппаратурой системы экстренного оповещения и информирования населения города Благовещенска;
- в) оборудование системы экстренного оповещения и информирования населения города Благовещенска, расположенное на зданиях городского округа;
- г) транспортные средства МО МВД России «Благовещенский», оборудованные СГУ;
- д) средства массовой информации;
- е) специализированные технические средства в местах массового пребывания людей.

2.4. Схема функционирования МСО приведена в приложении № 1 к настоящему Положению.

2.5. Общая структура МСО, места расположения технических средств оповещения МСО, пунктов управления определяются проектно-сметной документацией, технической документацией МСО.

2.6. В целях создания, обеспечения и поддержания в состоянии постоянной готовности к использованию МСО управление по делам ГОЧС г. Благовещенска:

- а) разрабатывает тексты сообщений для оповещения населения города Благовещенска и организует их запись на электронные и иные носители информации;
- б) организует и осуществляет подготовку старших оперативных дежурных ЕДДС (далее – СОД) по передаче сигналов оповещения и речевой информации в мирное и военное время;

в) совместно с коммерческими радиовещательными компаниями города разрабатывает порядок взаимодействия СОД с дикторами радиовещательных компаний при передаче информации оповещения по сетям вещания;

г) обеспечивает в случае технической неисправности элементов, составных частей МСО доведение информации и сигналов оповещения с использованием резервного алгоритма оповещения населения города Благовещенска об опасностях, возникающих при военных конфликтах, а также при возникновении ЧС на территории города Благовещенска в соответствии с приложением № 2 к настоящему Положению (далее – резервный алгоритм оповещения).

III. Порядок использования МСО

3.1. Задействование по назначению МСО планируется и осуществляется в соответствии с настоящим Положением, Планом гражданской обороны и защиты населения город Благовещенска, Планом действий по предупреждению и ликвидации чрезвычайных ситуаций природного и техногенного характера на территории города Благовещенска, утверждаемыми мэром города Благовещенска.

3.2. СОД, получив в системе управления ГО и Амурской областной территориальной подсистемы единой государственной системы предупреждения и ликвидации чрезвычайных ситуаций (далее – АОТП РСЧС) сигнала оповещения и (или) экстренную информацию, подтверждает получение и немедленно доводит их до мэра города Благовещенска (лица его замещающего) и до начальника управления по делам ГОЧС г. Благовещенска.

3.3. Решение на задействование МСО принимает мэр города Благовещенска (лицо его замещающее) или начальник управления по делам ГОЧС г. Благовещенска.

3.4. Передача сигналов оповещения и экстренной информации может осуществляться как в автоматизированном, так и неавтоматизированном (ручном) режимах функционирования МСО.

3.4.1. В автоматизированном режиме функционирования запуск МСО осуществляется СОД ЕДДС с автоматизированного рабочего места при поступлении установленных сигналов (команд) и распоряжений.

3.4.2. В неавтоматизированном (ручном) режиме функционирования задействуются радиовещательные компании города Благовещенска, специализированные технические средства оповещения и информирования населения в местах массового пребывания людей, а также транспортные средства МО МВД России «Благовещенский», оборудованные СГУ.

3.5. Передача сигналов оповещения и информирования населению города Благовещенска осуществляется подачей сигнала оповещения путем включения электросирен длительностью до 3 минут с последующей передачей через радиовещательные компании аудиосообщений длительностью не более 5 минут. Допускается 3-кратное повторение речевой информации.

3.6. Для обеспечения своевременной передачи населению города Благовещенска сигналов оповещения и экстренной информации комплексно могут использоваться:

а) рупорные громкоговорители МСО, расположенные на зданиях городского округа;

б) сети коммерческих радиовещательных компаний;

- в) сети уличной радиодиффузии;
- г) сети кабельного телевидения;
- д) технические средства оповещения и информирования, установленные в местах массового пребывания людей;
- е) информационно-телекоммуникационная сеть «Интернет»;
- ж) транспортные средства, оборудованные СГУ;
- з) мобильные и носимые средства оповещения.

3.7. Рассмотрение вопросов об организации оповещения населения города Благовещенска и определении сроков и способов оповещения населения города Благовещенска осуществляется комиссией по предупреждению и ликвидации чрезвычайных ситуаций и обеспечению пожарной безопасности города Благовещенска (далее – КЧС и ОПБ г. Благовещенска).

3.8. Обо всех случаях (санкционированных и несанкционированных) задействования Системы оповещения управление по делам ГОЧС г. Благовещенска сообщает в ГКУ «Амурский центр ГЗ и ПБ» и в Главное управление МЧС России по Амурской области.

IV. Порядок совершенствования и поддержания в готовности системы оповещения и информирования

4.1. Поддержание в состоянии постоянной готовности к использованию МСО организуется и осуществляется управлением по делам ГОЧС г. Благовещенска.

4.2. Готовность МСО достигается:

- а) наличием актуализированных нормативных актов в области создания, поддержания в состоянии постоянной готовности и задействования МСО;
- б) наличием дежурного (дежурно-диспетчерского) персонала, ответственного за запуск МСО, и уровнем его профессиональной подготовки;
- в) наличием технического обслуживающего персонала, отвечающего за поддержание в готовности технических средств оповещения, и уровнем его профессиональной подготовки;
- г) наличием, исправностью и соответствием проектно-сметной документации на МСО и технических средств оповещения;
- д) готовностью сетей связи операторов связи, студий вещания и редакций средств массовой информации к обеспечению передачи сигналов оповещения и (или) экстренной информации;
- е) регулярным проведением проверок готовности МСО;
- ж) своевременным эксплуатационно-техническим обслуживанием, ремонтом неисправных и заменой выслуживших установленный эксплуатационный ресурс технических средств оповещения;
- з) наличием, соответствием законодательству Российской Федерации и обеспечением готовности к использованию резервов средств оповещения;
- и) своевременным проведением мероприятий по созданию, в том числе совершенствованию МСО.

4.3. С целью контроля за поддержанием в готовности МСО проводятся следующие виды проверок:

- комплексные проверки готовности МСО с включением оконечных средств оповещения и доведением проверочных сигналов и информации до населения города Благовещенска;

- технические проверки готовности МСО без включения технических средств оповещения.

Комплексные проверки готовности МСО проводятся два раза в год комиссией в составе представителей управления по делам ГОЧС г. Благовещенска, ЕДДС, организаций, осуществляющих радиовещание, а также организации, осуществляющей эксплуатационно-техническое обслуживание МСО. Включение оконечных средств оповещения и доведение проверочных сигналов и информации до населения осуществляется в дневное время в первую среду марта и октября.

По решению КЧС и ОПБ г. Благовещенска могут проводиться дополнительные комплексные проверки готовности МСО, при этом перерыв трансляции радиоканалов возможен только по согласованию с вещателями.

По результатам комплексной проверки готовности МСО оформляется акт, в котором отражаются проверенные вопросы, выявленные недостатки, предложения по их своевременному устранению и оценка готовности МСО, а также уточняется паспорт МСО.

Технические проверки готовности к задействованию МСО проводятся без включения оконечных средств оповещения, организации путем передачи проверочного сигнала и речевого сообщения «Техническая проверка» с периодичностью не реже одного раза в сутки, при этом передача пользователям услугами связи (оконечное оборудование), а также выпуск в эфир редакциями средств массовой информации проверочного сигнала «Техническая проверка» не производится.

Перед проведением всех проверок в обязательном порядке проводится комплекс организационно-технических мероприятий с целью исключения несанкционированного запуска МСО.

4.4. При создании систем оповещения и информирования, в целях обеспечения их устойчивого функционирования, а также для обеспечения оповещения максимального количества людей, попавших в зону ЧС, в том числе на территориях, неохваченных автоматизированными системами централизованного оповещения, создается резерв технических средств оповещения (стационарных и мобильных) (далее – ТСО).

4.4.1. Номенклатура, объем, места размещения, а также порядок накопления, хранения и использования резерва ТСО МСО определяются создающим их органом.

4.4.2. Эксплуатация, организация обеспечения функционирования Системы оповещения производится на договорной основе управлением по делам ГОЧС г. Благовещенска.

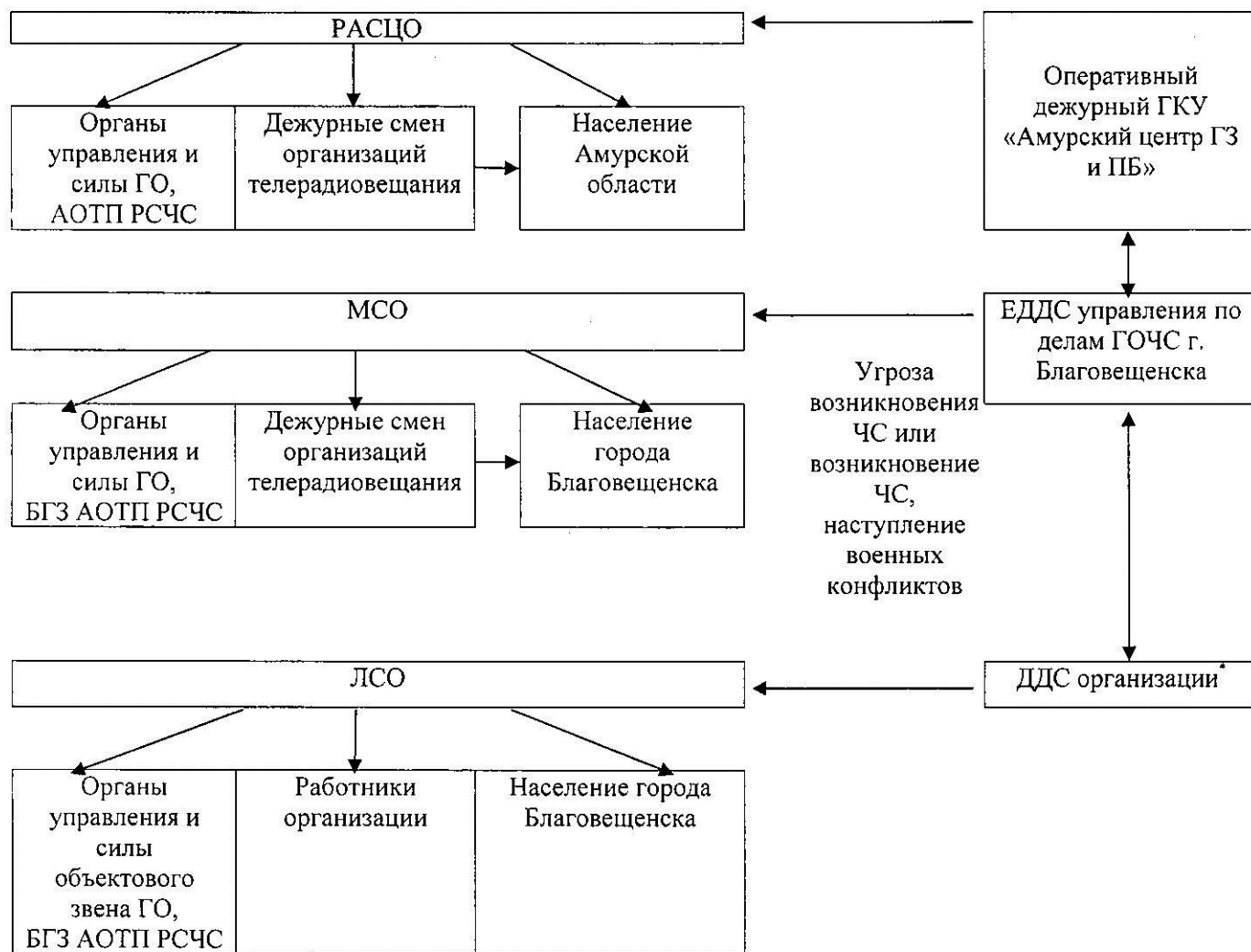
4.4.3. Вывод из эксплуатации действующей МСО осуществляется по окончании эксплуатационного ресурса технических средств МСО, завершения ее модернизации (реконструкции) и ввода в эксплуатацию новой системы оповещения населения.

V. Порядок проверки состояния Системы оповещения

Проверка состояния МСО осуществляется в порядке и сроки, определенные Положением об организации эксплуатационно-технического обслуживания МСО, в соответствии с приложением № 3 к настоящему Положению, нормативно-правовыми актами Российской Федерации, регулирующими вопросы эксплуатационно-технического обслуживания системы оповещения.

Приложение № 1
к Положению о муниципальной
системе оповещения населения
городского округа об
опасностях, возникающих при
военных конфликтах или
вследствие этих конфликтов, а
также при чрезвычайных
ситуациях природного и
техногенного характера

Схема функционирования МСО



* Организации, эксплуатирующими опасные производственные объекты I и II классов опасности, особо радиационно опасные и ядерно опасные производства и объекты, последствия аварий на которых могут причинять вред жизни и здоровью населения, проживающего или осуществляющего хозяйственную деятельность в зонах воздействия поражающих факторов за пределами их территорий, гидротехнические сооружения чрезвычайно высокой опасности и гидротехнические сооружения высокой опасности.

Приложение № 2
к Положению о муниципальной
системе оповещения населения
городского округа об
опасностях, возникающих при
военных конфликтах или
вследствие этих конфликтов, а
также при чрезвычайных
ситуациях природного и
техногенного характера

Резервный алгоритм оповещения населения города Благовещенска об опасностях, возникающих при военных конфликтах или вследствие этих конфликтов, а также при возникновении чрезвычайных ситуациях природного и техногенного характера на территории города Благовещенска



* Коммутируемые каналы связи предназначены для оповещения абонентов на городские и сотовые телефоны с передачей речевой информации и регистрации телефонных переговоров.

Коммутируемые каналы связи эксплуатируются с использованием IP мини-АТС «Агат UX-3410».

** Локальные системы оповещения создаются на базе аппаратуры П-166, аналогового оборудования.

*** Организации, эксплуатирующими опасные производственные объекты I и II классов опасности, особо радиационно опасные и ядерно опасные производства и объекты, последствия аварий на которых могут причинять вред жизни и здоровью населения, проживающего или осуществляющего хозяйственную деятельность в зонах воздействия поражающих факторов за пределами их территорий, гидротехнические сооружения чрезвычайно высокой опасности и гидротехнические сооружения высокой опасности.

Приложение № 3
к Положению о муниципальной
системе оповещения населения
городского округа об
опасностях, возникающих при
военных конфликтах или
вследствие этих конфликтов, а
также при чрезвычайных
ситуациях природного и
техногенного характера

Положение об организации эксплуатационно-технического обслуживания МСО

I. Общие положения

1.1. Настоящее Положение разработано в соответствии с приказом Министерства Российской Федерации по делам гражданской обороны, чрезвычайным ситуациям и ликвидации последствий стихийных бедствий и Министерства цифрового развития, связи и массовых коммуникаций Российской Федерации от 31.07.2020 № 579/366 «Об утверждении Положения по организации эксплуатационно-технического обслуживания систем оповещения населения» и определяет задачи и мероприятия эксплуатационно-технического обслуживания МСО.

1.2. Эксплуатационно-техническое обслуживание (далее – ЭТО) МСО включает в себя комплекс мероприятий по поддержанию технических средств оповещения (далее – ТСО) МСО в работоспособном состоянии.

ТСО осуществляют прием, обработку и (или) передачу сигналов оповещения и (или) экстренной информации.

Оконечные средства оповещения населения города Благовещенска используются для подачи сигналов оповещения и (или) речевой информации.

ТСО, выполняющие заданные функции, сохраняя значения параметров в пределах, установленных эксплуатационно-технической документацией (далее – ЭТД), являются работоспособными.

Работоспособное состояние ТСО подразумевает его исправность.

1.3. Задачами ЭТО являются:

- а) предупреждение преждевременного износа механических элементов и отклонения электрических параметров ТСО от норм, установленных ЭТД;
- б) устранение неисправностей путем проведения текущего ремонта ТСО;
- в) доведение параметров и характеристик ТСО до норм, установленных ЭТД;
- г) анализ и устранение причин возникновения неисправностей;
- д) продление сроков службы ТСО.

1.4. К мероприятиям ЭТО относятся:

- а) планирование ЭТО;
- б) техническое обслуживание и текущий ремонт ТСО;
- в) оценка технического состояния МСО.

1.5. ЭТО МСО организует управление по делам ГОЧС г. Благовещенска на договорной основе.

1.6. ЭТО Системы оповещения осуществляется управлением по делам ГОЧС г. Благовещенска, предприятиями (учреждениями, подразделениями) либо другими юридическими лицами (сторонними организациями), определяемыми в соответствии с законодательством Российской Федерации (далее – организации, осуществляющие ЭТО).

1.7. Организации, осуществляющим ЭТО, управлением по делам ГОЧС г. Благовещенск, в ведении которого находится МСО, ТСО, а также запасные части, инструмент и принадлежности (далее – ЗИП) к ним передаются по договорам в работоспособном состоянии в комплекте, поставленном производителями.

1.8. Продление эксплуатационного ресурса ТСО, установленного ЭТД, осуществляется ежегодно управлением по делам ГОЧС г. Благовещенска и организацией, осуществляющей ЭТО.

Взамен ТСО, выводимых из эксплуатации (для проведения ремонта или замены), без снижения готовности действующей Системы оповещения, должны быть установлены и введены в эксплуатацию новые (резервные) ТСО.

Введенные в эксплуатацию ТСО Системы оповещения заносятся в книгу учета ТСО Системы оповещения, в соответствии с приложением № 1 к настоящему Положению.

Отремонтированные ТСО включаются в резерв (состав ЗИП) Системы оповещения.

Выводу из эксплуатации подлежат ТСО, у которых по совокупности:

- а) выработан, установленный техническими условиями эксплуатационный ресурс, а также достигнут предельный срок продления;
- б) производителями завершено серийное производство, в том числе ЗИП, и восстановление неисправных ТСО экономически нецелесообразно;
- в) эксплуатация технически невозможна в действующих сетях связи.

II. Планирование эксплуатационно-технического обслуживания МСО

2.1. ЭТО МСО планируется организацией, осуществляющей ЭТО.

2.2. Документами и исходными данными для планирования ЭТО являются:

- а) ЭТД, в том числе формуляры (паспорта) ТСО, в соответствии с приложением № 2 к настоящему Положению;
- б) состояние ТСО;
- в) наличие ЗИП и средств измерений, необходимых для проведения ЭТО.

2.3. Планирующими документами по ЭТО являются:

- а) план-график технического обслуживания ТСО, в соответствии с приложением № 3 к настоящему Положению;
- б) план проведения технического обслуживания ТСО, в соответствии с приложением № 4 к настоящему Положению.

2.4. Для ТСО предусмотрены следующие виды технического обслуживания:

- а) ежедневное техническое обслуживание (далее – ЕТО);
- б) ежемесячное техническое обслуживание (далее – ТО-1);
- в) годовое техническое обслуживание (далее – ТО-2).

2.5. При переходе к эксплуатации в осенне-зимний и весенне-летний периоды на ТСО, эксплуатирующихся вне отапливаемых помещений, работы сезонного обслуживания осуществляются во время проведения ТО-1 и ТО-2.

2.6. Содержание работ по каждому виду технического обслуживания определено технологическими картами ЭТД.

2.7. План-график технического обслуживания ТСО хранится в течение 3 лет утверждается начальником управления по делам ГОЧС г. Благовещенска.

2.8. План проведения технического обслуживания (ТО-1, ТО-2) ТСО хранится в течение 3 лет.

В плане проведения ТО-1(ТО-2) ТСО отражаются:

- а) подготовительные мероприятия;
- б) в том числе производство работ на высоте вне помещений;
- в) мероприятия по контролю качества выполнения технического обслуживания.

III. Техническое обслуживание и текущий ремонт ТСО

3.1. Организацией, осуществляющей ЭТО, используются необходимые для проведения работ по ЭТО измерительные приборы и инструменты.

Работы по ЭТО организуются и проводятся в соответствии с законодательством Российской Федерации в области охраны труда.

3.2. Руководитель организации, осуществляющей ЭТО, для выполнения работ по ЭТО назначает специалистов из числа своих сотрудников и допускает к проведению этих работ с учетом наличия у них:

- а) образования в области профессиональной деятельности «Связь, информационные и коммуникационные технологии»;
- б) соответствующей группы по электробезопасности;
- в) допуска к работе на высоте вне помещений (при необходимости).

ТСО закрепляются за сотрудниками, допущенными к проведению работ по ЭТО.

3.3. Для проведения наиболее сложных видов работ организацией, осуществляющей ЭТО, допускается создание групп (бригад) обслуживания, в том числе ремонта, из наиболее квалифицированных специалистов.

3.4. ЕТО проводится перед технической проверкой готовности к задействованию Системы оповещения только на ТСО, установленных в оперативном зале ЕДДС.

Проведение ЕТО осуществляется диспетчерским персоналом ЕДДС.

ЕТО проводится на пульте управления диспетчерским персоналом ЕДДС, ответственным за их эксплуатацию, методом тестирования оборудования. При выявлении неисправностей информируется начальник управления по делам ГОЧС г. Благовещенска и привлекается организация, осуществляющая ЭТО.

В ходе проведения технической проверки готовности к задействованию Системы оповещения проверяется работоспособность окончных средств оповещения путем их удаленного мониторинга.

Выполнение ЕТО отражается в журнале несения дежурства диспетчерского персонала ЕДДС, уполномоченного на задействование Системы оповещения.

3.5. ТО-1 и ТО-2 проводятся с периодичностью, установленной ЭТД на ТСО.

Выполнение ТО-1 и ТО-2 отражается в плане проведения технического обслуживания ТСО.

Результаты ТО-2 со значениями измеренных параметров заносятся в формуляр (паспорт) ТСО.

3.6. Для МСО в целях обеспечения постоянной готовности и непрерывности ее функционирования при необходимости перед началом ЭТО производится подготовка и проверка резервных ТСО и линий связи.

Для проведения ТО-1 (ТО-2) ТСО выключается.

При отсутствии возможности резервирования ТСО и линий связи на период технического обслуживания допускается одновременное выключение не более 10% направлений оповещения.

На данных направлениях оповещения должно быть заранее организовано и обеспечено оповещение населения города Благовещенска с использованием резервных ТСО.

Выключение ТСО осуществляется по согласованию с СОД, уполномоченным на включение (запуск) ТСО, на которых должно проводиться техническое обслуживание, не позднее, чем за два часа до начала проведения ТО-1 (ТО-2) ТСО.

3.7. Техническое обслуживание считается завершенным при выполнении следующих условий:

- на ТСО выполнен перечень работ, предписанных ЭТД;
- устранены все выявленные неисправности;
- внесены соответствующие записи в книгу учета ТСО (при проведении текущего ремонта) и формуляры (паспорта) ТСО (при проведении ТО-2).

Результаты проведения ТО-2 ТСО оформляются актом проведения технического обслуживания ТО-2 ТСО, в соответствии с приложением № 5 к настоящему Положению.

Акт оформляется в двух экземплярах: экземпляр № 1 хранится в организации, осуществляющей ЭТО, экземпляр № 2 направляется в управление по делам ГОЧС г. Благовещенска.

3.8. Техническое обслуживание ТСО должно быть завершено досрочно или перенесено на другой срок, а ТСО приведены в готовность к задействованию в случае установления режимов функционирования БГЗ АОТП РСЧС повышенной готовности и (или) чрезвычайной ситуации на территории города Благовещенска.

3.9. Формуляр (паспорт) ТСО является документом, в котором ведутся записи о поступлении, ходе эксплуатации и выбытия оборудования.

Сохранность формуляра (паспорта) ТСО, своевременное и правильное его ведение обеспечивает ответственное лицо организации, осуществляющей ЭТО, за которым закреплено ТСО.

В случае утраты или порчи формуляра (паспорта) ТСО должен быть заведен его дубликат.

3.10. Текущий ремонт ТСО является неплановым и включает в себя работы по восстановлению работоспособности после отказов и повреждений путем замены и (или) восстановления функциональных блоков, узлов и элементов. К текущему ремонту относятся работы по поиску и замене отказавших легкоъемных функциональных блоков, узлов и элементов, а также другие восстановительные работы, не требующие использования специального ремонтного оборудования.

Текущий ремонт производится специалистами организации, осуществляющей ЭТО. Результаты проведения текущего ремонта заносятся в формуляр (паспорт) ТСО.

Для текущего ремонта ТСО используются одиночные и групповые комплекты ЗИП, а также запасные части, приобретаемые отдельно.

3.11. В случае невозможности самостоятельного восстановления неисправных ТСО (их функциональных блоков, узлов и элементов) ремонт осуществляется в специализированных мастерских (у производителей).

Восстановленные в результате ремонта функциональные блоки, узлы и элементы используются для укомплектования ЗИП.

IV. Оценка технического состояния МСО

4.1. Оценка технического состояния МСО осуществляется управлением по делам ГОЧС г. Благовещенска.

Оценка технического состояния МСО проводится в рамках комплексных проверок готовности МСО с включением окончательных средств оповещения и доведением проверочных сигналов и информации до населения города Благовещенска.

Для проведения оценки технического состояния МСО привлекаются представители организации, осуществляющей ЭТО.

Управление по делам ГОЧС г. Благовещенска не позднее чем за 30 календарных дней до начала проведения оценки технического состояния МСО письменно уведомляют организацию, осуществляющую ЭТО, о дате и времени ее проведения.

4.2. При проведении оценки технического состояния МСО проверяются:

- а) наличие, комплектность и работоспособность ТСО;
- б) организация и качество выполнения ЭТО;
- в) наличие, соответствие, комплектность, а также своевременное восполнение ЗИП.

4.3. При проверке наличия, комплектности и работоспособности ТСО проверяются:

а) наличие ТСО и соответствие их проектно-сметной (рабочей) документации МСО, книге учета ТСО, а также муниципальному контракту на оказание услуг по обеспечению функционирования системы оповещения населения.

б) соответствие заводских (серийных) номеров на ТСО, их функциональных блоков и панелей номерам, указанным в формулярах (паспортах) ТСО;

в) соответствие измеренных параметров и характеристик ТСО номерам и характеристикам, указанным в ЭТД;

г) выполнение ТСО функций, заданных ЭТД.

4.4. При проверке организации и качества выполнения ЭТО проверяются:

- а) наличие и соответствие планирующих документов ЭТО;
- б) наличие и правильность ведения формуляров (паспортов) ТСО;
- в) соответствие и полнота выполнения ЭТО;
- г) наличие и целостность пломб и печатей на ТСО;
- д) квалификация ответственных за эксплуатацию специалистов по выполнению ЭТО (копии документов, подтверждающих наличие необходимого

профессионального образования или профессионального обучения и соответствующий уровень квалификации).

4.5. При проверке наличия, соответствия, комплектности, а также своевременного выполнения ЗИП проверяются:

а) наличие и соответствие ЗИП проектно-сметной (рабочей) документации на Систему оповещения (если имеются соответствующие расчеты их количества и номенклатуры) и ЭТД на ТСО;

б) соответствие фактического наличия составных частей ЗИП ТСО комплекту поставки и записям в формуляре (паспорте) ТСО;

в) своевременность выполнения ЗИП после проведения текущего ремонта ТСО.

4.6. Количество проверяемых ТСО МСО определяется планами комплексных проверок МСО и должно составлять не менее 50% от их общего количества.

4.7. До начала проведения оценки руководитель организации, осуществляющей ЭТО, представляет справку о наличии и состоянии ТСО, в соответствии с приложением № 6 к настоящему Положению.

4.8. Техническое состояние МСО оценивается:

1. Оценка «удовлетворительно», если:

а) не менее 90% проверяемых ТСО работоспособны;

б) ЭТО организовано и осуществляется в соответствии с настоящим Положением;

в) ЗИП имеется и укомплектован не менее чем на 60% от требуемого количества, а также имеются договоры на ремонт неисправных ТСО;

г) контроль качества выполнения работ ЭТО осуществляется своевременно.

2. Оценка «неудовлетворительно», если не выполнено первое требование на оценку «удовлетворительно».

4.9. По результатам оценки технического состояния ТСО Системы оповещения оформляется акт, в соответствии с приложением № 7 к настоящему Положению.

Акт оформляется в двух экземплярах: экземпляр № 1 хранится в управлении по делам ГОЧС г. Благовещенска, экземпляр № 2 направляется руководителю организации, осуществляющей ЭТО, для устранения недостатков.

Приложение № 1
к Положению об организации
эксплуатационно-технического
обслуживания МСО

КНИГА
учета технических средств оповещения МСО

Начата: _____

Окончена: _____

№ п/п	Тип технического средства оповещения	Стр.

_____ (наименование типа ТСО)

№ п/п	Наименование технического средства оповещения	Заводской номер	Адрес и место размещения технического средства оповещения	Год выпуска/дата ввода в эксплуатацию (№ приказа (постановления) о вводе в эксплуатацию)	Дата и время временного выбытия (для проведения текущего ремонта)	Дата и время прибытия и включения в систему (после ремонта)	Отметка о списании, дата, № приказа

Приложение № 2
к Положению об организации
эксплуатационно-технического
обслуживания МСО

УТВЕРЖДАЮ

_____ (должность)

_____ (подпись, ФИО)

М.П.

«___» _____ 20__ г.

Формуляр (паспорт)
технического средства оповещения

_____ (наименование и индекс технического средства оповещения)

1. Настоящий формуляр (паспорт) распространяется на

_____ (наименование технического средства оповещения)

является неотъемлемой принадлежностью ТСО и передается вместе с ним.

1.2. Обозначение технического средства оповещения (далее – ТСО)
(децимальный номер): _____

1.3. Дата изготовления: «___» _____ 20__ г.

1.4. Заводской номер: _____

1.5. Предприятие-производитель (наименование, почтовый и юридический
адрес): _____

2. Основные технические данные

2.1. _____ предназначен для работы

2.2. _____ ТСО _____ обеспечивает:

_____ ;

_____ ;

2.3. Основные технические данные в соответствии с таблицей 1.

Таблица 1

Наименование параметра	Значение

3. Комплектность

3.1. Составные части ТСО и изменения в комплектности в соответствии с таблицей 2.

Таблица 2

Обозначение ТСО	Наименование ТСО	Количество	Заводской номер	Примечание

4. Ресурсы, сроки службы и хранения.

Ресурс ТСО до первого _____ ремонта
(среднего, капитального)

_____ (параметр, характеризующий наработку)

в течение срока службы _____ лет, в том числе срок хранения _____ лет (года)

_____ (в консервации (упаковке) изготовителя, в складских помещениях, на открытых площадках)

Указанные ресурсы, сроки службы и хранения действительны при соблюдении потребителем требований действующей эксплуатационной документации.

5. Консервация

5.1. Сведения о консервации, расконсервации и переконсервации в соответствии с таблицей 3.

Таблица 3

Дата	Наименование работы	Срок действия, годы	Должность, ФИО

6. Движение ТСО при эксплуатации

6.1. Движение ТСО при эксплуатации в соответствии с таблицей 4.

Таблица 4

Дата установки	Место установки	Дата снятия	Наработка с начала эксплуатации	Причина снятия	ФИО, подпись лица, проводившего установку (снятие)

7. Учет работы ТСО

7.1. Учет работы ТСО в соответствии с таблицей 5.

Таблица 5

Дата	Цель работы	Время		Продолжительность работы	Наработка		Кто проводит работу	Должность, фамилия и подпись ведущего формуляр
		начала работы	окончания работы		после последнего ремонта	с начала эксплуатации		

8. Учет технического обслуживания

8.1. Учет технического обслуживания ТСО в соответствии с таблицей 6.

Таблица 6

Дата	Вид технического обслуживания	Наработка		Основание (наименование, номер и дата документа)	Должность, ФИО, подпись		Примечание
		после последнего ремонта	с начала эксплуатации		выполнившего работу	проверившего работу	

9. Учет работы по бюллетеням и указаниям

9.1. Учет работы, выполняемой по бюллетеням и указаниям, в соответствии с таблицей 7.

Таблица 7

Номер бюллетеня (указания)	Краткое содержание работы	Установленный срок выполнения	Дата выполнения	Должность, фамилия и подпись	
				выполнившего работу	проверившего работу

10. Учет работы по эксплуатации

10.1. Учет выполнения работы в соответствии с таблицей 8.

Таблица 8

Дата	Наименование работы и причина ее выполнения	Должность, фамилия и подпись		Примечание
		выполнившего работу	проверившего работу	

10.2. Особые замечания по эксплуатации и аварийным случаям в соответствии с таблицей 9.

Таблица 9

Дата	Основные замечания по эксплуатации и аварийным случаям	Принятые меры	Должность, фамилия и подпись ответственного лица

10.3. Периодический контроль основных эксплуатационных и технических характеристик.

10.3.1. Периодический контроль основных эксплуатационных и технических характеристик по _____ в соответствии с таблицей 10.

Таблица 10

Наименование и единица измерения проверяемой характеристики	Номинальное значение	Предельное отклонение	Периодичность контроля	Результаты контроля					
				дата	значение	дата	значение	дата	значение

10.4. Сведения о рекламациях.

10.4.1. Сведения о рекламациях в соответствии с таблицей 11.

Таблица 11

Дата поступления рекламации	Номер и дата составления рекламации, составитель	Содержание рекламации	Принята, отклонена	Принятые меры	Причины отклонения

11. Хранение

11.1. Сведения о хранении ТСО в соответствии с таблицей 12.

Таблица 12

Дата		Условия хранения	Вид хранения	Примечание
приемки на хранение	снятия с учета			

12. Ремонт

12.1. Краткие записи о произведенном ремонте

_____ (наименование ТСО) _____ (обозначение) _____ (заводской номер)

_____ (предприятие; дата)

Наработка с начала эксплуатации

_____ (параметр, характеризующий ресурс или срок службы)

Наработка после последнего ремонта

_____ (параметр, характеризующий ресурс или срок службы)

Причина поступления в ремонт _____

Сведения о произведенном ремонте _____

_____ (вид ремонта и краткие сведения о ремонте)

12.2. Данные приемо-сдаточных испытаний

_____ (указания о соответствии технических характеристик, полученных при испытании ТСО после ремонта,

_____ требованиям ремонтной документации)

12.3. Свидетельство о приемке и гарантии

_____ (наименование ТСО) _____ (обозначение) _____ (заводской номер)

_____ (вид ремонта) _____ (наименование предприятия, условное обозначение) _____ (вид документа) _____ **СОГЛАСНО** _____

Принят(а) в соответствии с обязательными требованиями государственных (национальных) стандартов и действующей технической документацией и признан(а) годным(ой) для эксплуатации.

Ресурс для очередного ремонта _____ (параметр, определяющий ресурс)

Приложение № 5
к Положению об организации
эксплуатационно-технического
обслуживания МСО

УТВЕРЖДАЮ

_____ (должность)

_____ (подпись, ФИО)

« _____ » _____ 20 __ г.

АКТ
проведения технического обслуживания (ТО-2)
технических средств оповещения МСО

Комиссия в составе:

председатель: _____
(должность, ФИО)

члены комиссии: _____
(должность, ФИО каждого)

в период с _____ по _____ провела проверку технического обслуживания и технического состояния технических средств оповещения.

1. Результаты годового технического обслуживания (ТО-2) средств оповещения:

№ п/п	Тип ТСО	Имеется в наличии	Всего обслужено	Исправно	Требует текущего ремонта	Примечание
1	2	3	4	5	6	7

2. Характерные неисправности средств оповещения, выявленные при эксплуатации и техническом обслуживании, и их причины. Рекомендации по мероприятиям, которые необходимо провести для их предотвращения:

3. По результатам проведения технического обслуживания состояние средств оповещения оценивается: _____

4. Оценка состояния хранения, эксплуатации и ремонта технического средства оповещения, состояния метрологического обеспечения, запаса запасных частей, инструмента и принадлежностей и рекомендации по устранению выявленных недостатков: _____

5. Лучшими специалистами по содержанию средств оповещения являются:

6. Предложения по совершенствованию технического обслуживания:

Председатель комиссии:

(подпись)

Члены комиссии:

(подпись)

(подпись)

(подпись)

« _____ » _____ 20 ____ г.

СПРАВКА

о наличии и состоянии технических средств оповещения МСО
на _____ 20__ г.

1. Обеспеченность средствами оповещения:

№ п/п	Тип аппаратуры (технических средств) оповещения, запасных частей, инструмента и принадлежностей	Передано в соответствии с договором (единиц)	Недостает (единиц)	Излишествует (единиц)	Примечание

2. Техническое состояние Системы оповещения:

- оценка технического состояния;
- проводимые мероприятия для улучшения (восстановления) технического состояния;
- наличие и укомплектованность запасных частей, инструмента и принадлежностей (далее – ЗИП);
- расход ресурса за период эксплуатации;
- запас ресурса до очередных ремонтов;
- наличие образцов технических средств оповещения (далее - ТСО), выработавших ресурс до очередного ремонта;
- оценка технического состояния Системы оповещения при предыдущей проверке, организация и выполнение устранения недостатков.

3. Состояние эксплуатационно-технического обслуживания (далее – ЭТО):

- соблюдение периодичности, сроков и качества проведения ЭТО;
- соответствие принятых на ЭТО ТСО учетным данным;
- закрепление ТСО за сотрудниками организации;
- соблюдение правил охраны труда, а также пожарной и электробезопасности;
- обеспеченность ТСО источниками электропитания;
- наличие и состояние молниезащитных устройств и устройств заземления, проверка их исправности (наличие соответствующих протоколов измерений);
- условия ЭТО и привлекаемые к нему силы и средства;
- аварийность ТСО;
- проведение сверок учетных данных.

4. Организация ЭТО в том числе ремонта:

- планирование ЭТО;
- техническое обслуживание и текущий ремонт ТСО;

- наличие специалистов по ЭТО в том числе ремонту, уровень их квалификации и профессиональная подготовка;

- условия проведения ремонта, обеспеченность оборудованием и ремонтной документацией.

5. Состояние метрологического обеспечения ЭТО ТСО, наличие и состояние средств измерений.

6. Состояние ЗИП:

- наличие расчета ЗИП;

- состояние, комплектность и условия хранения ЗИП, его учет;

- контроль за правильностью расходования, экономным использованием, сохранностью и восполнением ЗИП.

7. Выводы.

_____ (должность)

_____ (подпись)

_____ (ФИО)

« _____ » _____ 20__ г.

Приложение № 7
к Положению об организации
эксплуатационно-технического
обслуживания МСО

УТВЕРЖДАЮ

(должность)

(подпись, ФИО)

« _____ » _____ 20 __ г.

АКТ

по результатам оценки технического состояния технических средств Системы
оповещения населения города Благовещенска

Цель и задачи оценки технического состояния Системы оповещения:

1. Определение готовности технических средств оповещения (далее – ТСО) Системы оповещения к использованию по назначению.
2. Оценка организации и качества выполнения эксплуатационного обслуживания (далее – ЭТО), в том числе ремонта ТСО.
3. Своевременное принятие мер по устранению выявленных недостатков.

Комиссия в составе:

председатель: _____

(должность, ФИО)

члены комиссии: _____

(должность, ФИО каждого)

на основании _____

в период с _____ по _____ провела проверку технического состояния ТСО МСО.

Проверяемые вопросы проверки

1. Наличие, комплектность и работоспособность ТСО, в том числе:
 - наличие ТСО и соответствие их проектно-сметной (рабочей) документации на МСО, книге учета ТСО, а также муниципальному контракту на оказание услуг по обеспечению функционирования системы оповещения населения;
 - соответствие заводских (серийных) номеров на ТСО, их функциональных блоков и панелей номерам, указанным в формулярах (паспортах) ТСО;
 - соответствие параметров и характеристик ТСО параметрам и характеристикам, установленным эксплуатационно-технической документацией (далее – ЭТД);
 - выполнение ТСО функций, заданных ЭТД.
2. Организация и качество выполнения ЭТО, в том числе:

- наличие муниципального контракта на оказание услуг по обеспечению функционирования системы оповещения населения;
- наличие и правильность ведения формуляров (паспортов) ТСО;
- соответствие и полнота выполнения ЭТО;
- наличие и целостность пломб и печатей на ТСО;
- квалификация ответственных за эксплуатацию специалистов по выполнению ЭТО (копии документов, подтверждающих наличие необходимого профессионального образования или профессионального обучения и соответствующий уровень квалификации).

3. Проверка наличия, соответствия, комплектности, а также своевременного восполнения запасных частей, инструмента и принадлежностей (далее – ЗИП), в том числе:

- наличие и соответствие ЗИП проектно-сметной (рабочей) документации на Систему оповещения (если имеются соответствующие расчеты их количества и номенклатуры) и ЭТД на ТСО;
- соответствие фактического наличия составных частей ЗИП ТСО комплекту поставки и записям в формуляре (паспорте) ТСО;
- своевременность восполнения ЗИП после проведения текущего ремонта ТСО.

4. Выводы (указывается оценка технического состояния МСО: «удовлетворительно»/»неудовлетворительно»).

5. Рекомендации _____.

Председатель комиссии:

(подпись)

Члены комиссии:

(подпись)

(подпись)

(подпись)

« ____ » _____ 20__ г.